



Edinburgh Napier  
UNIVERSITY

Napier  
Or  
r



2023

爱丁堡龙比亚大学  
中文手册



# Welcome to Edinburgh.

# Welcome to Edinburgh Napier University.



爱丁堡龙比亚大学是一所鼓舞人心且有创新精神的大学。它有活力、激情、斗志和雄心，并与我们的社会和时代紧密相连。全英排名前二十的毕业生高就业率、学生群体多样性、国际影响力以及通过研究和创新与行业紧密联系，都确保学生选择到我们大学来学习是一个明智之举。我们的课程设置激励学生充分发挥他们的技能，增强他们的信心，为将来可能遇到的实际环境做好准备。

作为苏格兰首府，爱丁堡是世界上最吸引人的地方之一，也是国际上公认的旅游胜地。这座城市有多种多样的就业机会，加上爱丁堡龙比亚大学与行业引以为豪的成功合作经验，使其成为一个非常适合学习、工作和生活的地方。

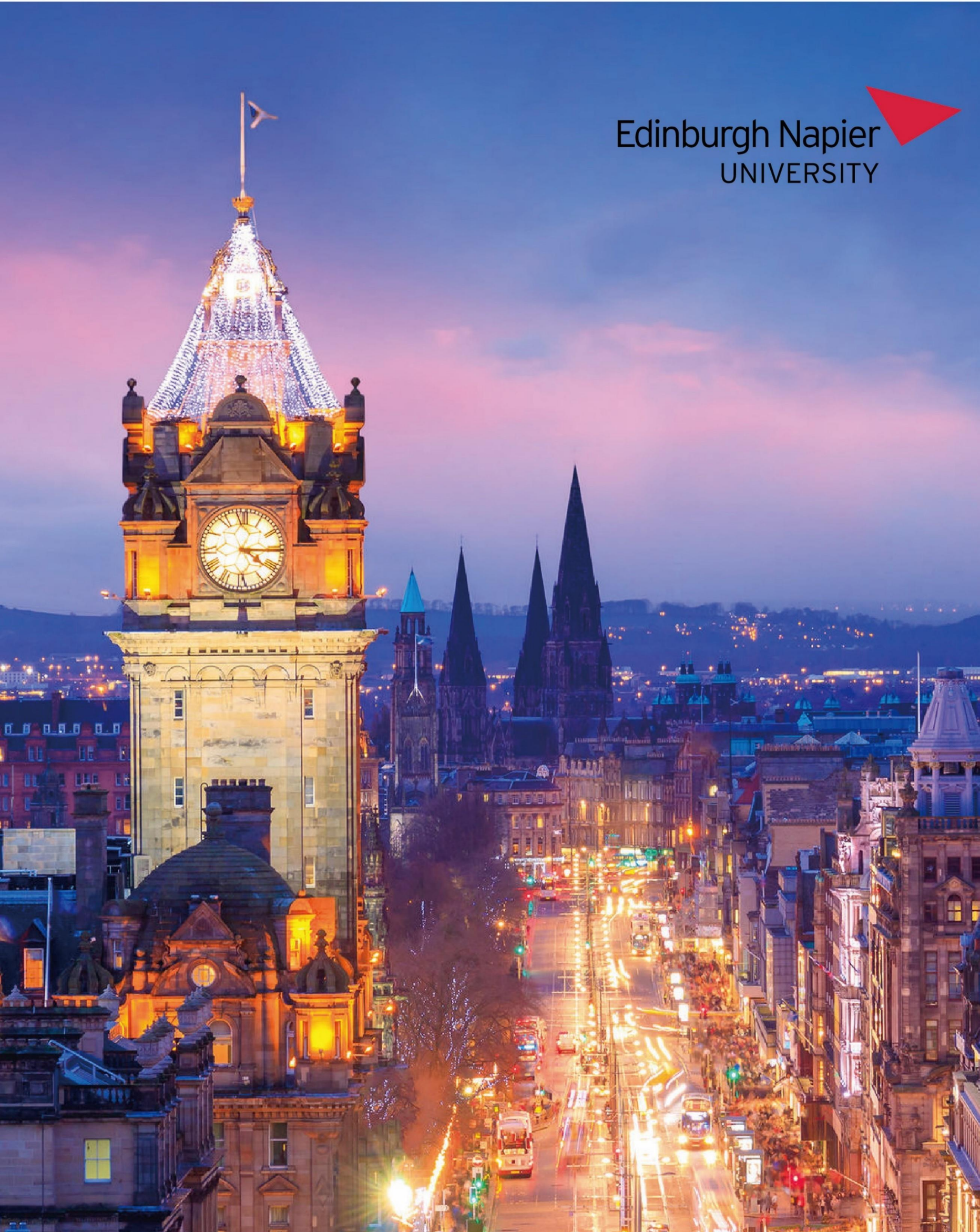
Andrea Nolan教授  
爱丁堡龙比亚大学校长  
OBE (大英帝国勋章获得者)

## 目录

校长寄语	1
走进苏格兰	3
认识爱丁堡	4
关于龙比亚	5
学院介绍	
商学院	7
艺术及创意产业学院	8
计算机、工程与建筑环境学院	9
应用科学学院	11
健康及社会保障学院	12
入学申请要求	13
入学申请材料	14
专业课程信息	15
春季入学专业	19
博士申请	20
英语课程	21
夏令营	22
学费及生活成本	23
奖学金及学费减免政策	24
校内住宿	25
行前指南及物品清单	26
优秀毕业生分享	27
社交媒体及联系方式	30



Edinburgh Napier  
UNIVERSITY





# 苏格兰

Scotland

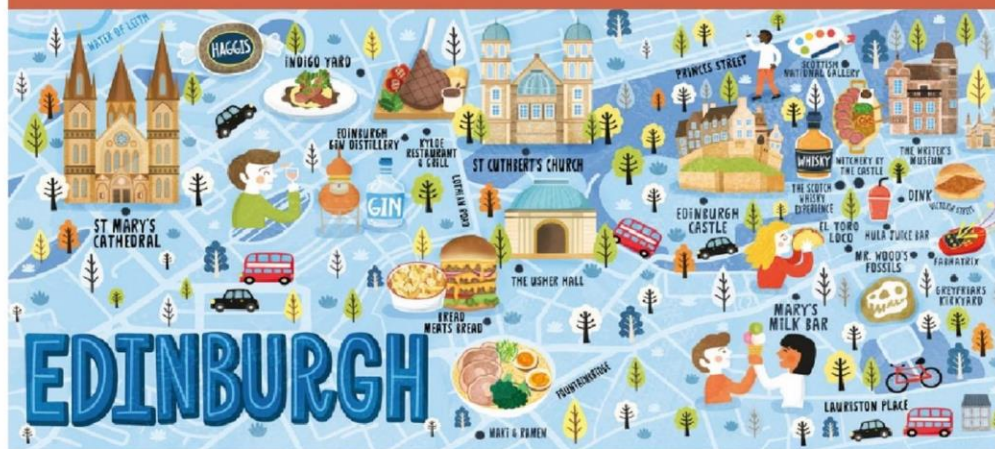
苏格兰位于英国北部，面积约78,000平方公里，约占英国总面积的三分之一，拥有约560万人口。

苏格兰自然风光壮美无比，有283座高山和500多个淡水湖和盐水湖，其中面积最大、名声最显赫的就是尼斯湖，因传说中的尼斯湖水怪闻名于世。

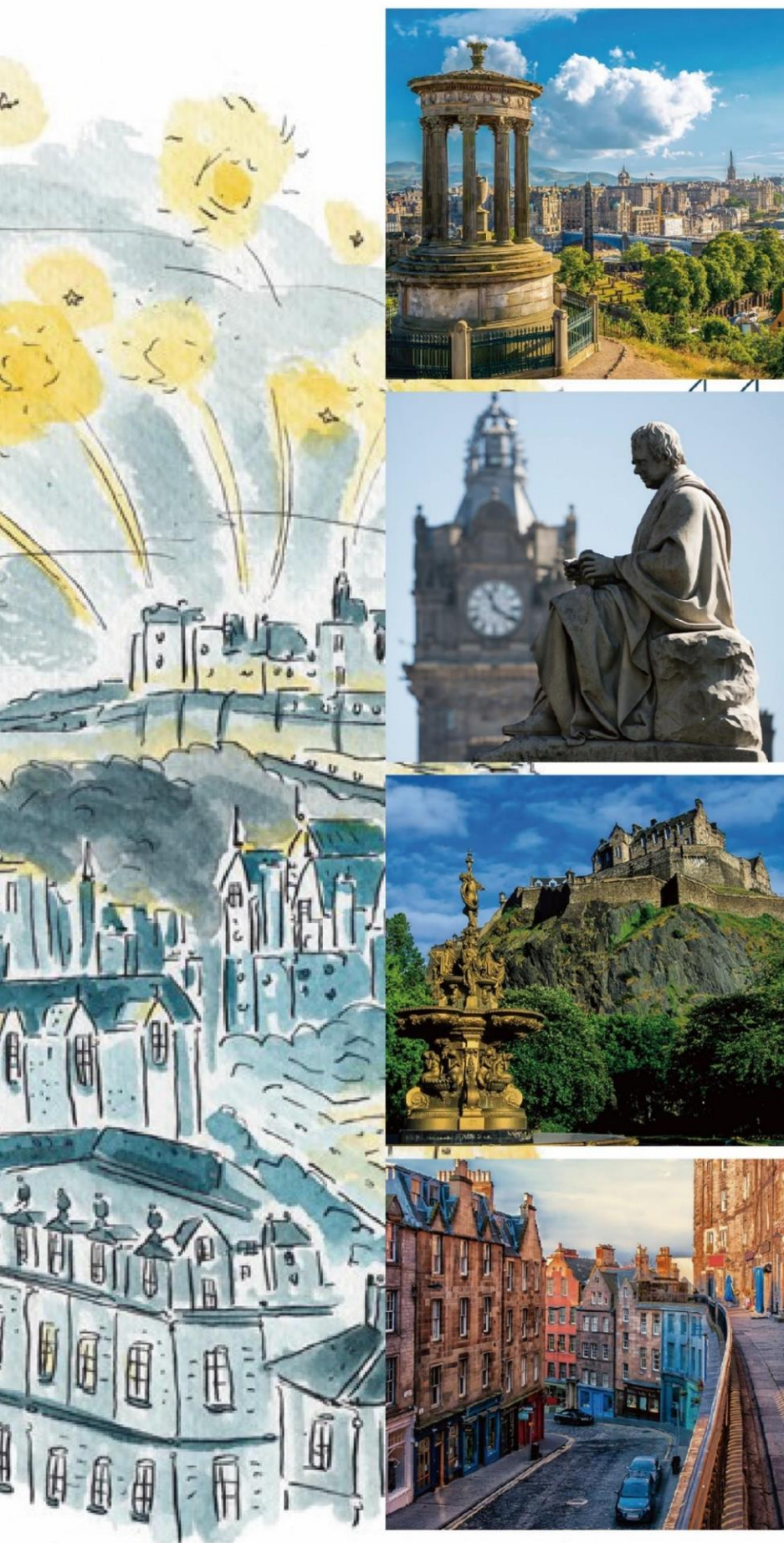
作为欧洲境内大学最密集的地区，苏格兰有超过一半的学术研究跻身国际优秀行列，被评为世界领先水平。

凭借开拓探索的精神，苏格兰创下了诸多世界第一：世界上第一台电视、世界第一只克隆生物多利羊、世界第一只商用仿生手，世界上第一台电话等等，著名的体育运动高尔夫球也同样诞生于苏格兰。

除了各种发明之外，苏格兰还孕育了众多伟大的文学天才，包括现代经济学之父亚当·斯密、现代侦探小说之父柯南·道尔、《彼得·潘》作者詹姆斯·巴里、诗人罗伯特·彭斯、《哈利·波特》系列的作者JK·罗琳。苏格兰的首府爱丁堡还被联合国教科文组织评为“世界文学城市”。







爱丁堡建市于14世纪，自15世纪以来便是苏格兰的首府，经过数世纪的发展，如今不仅是苏格兰的政治、经济、文化三重中心，整座城市甚至被联合国教科文组织评为“世界文学城市”和“世界文化遗产”。城市交通体系发达，可通往英国各城市，搭乘飞机从爱丁堡飞抵伦敦仅需一小时。

王子街、皇家英里大道、格拉斯市场、圣安德鲁斯广场等，是爱丁堡最繁忙的商业区域，购物商店、书店、服装店、百货超市、影院等店铺随处可见，诸如川菜、粤菜、火锅等中餐厅和中超应有尽有。爱丁堡气候宜人，夏季最高气温22度左右，冬季最低气温0度以上，空气质量极佳，可谓是衣食住行都非常方便的幸福宜居城市。

作为教育之城，爱丁堡全市各大学合计有逾六万名学生，连魔法师哈利·波特也诞生于这座城市。因其多彩及便利的生活、丰富的旅游观光资源、美丽的自然风光，宜人的气温天气，在2022 Time Out的“全球宜居城市”评比中，爱丁堡以全球第一名的评分位居榜首，成为“全球最佳宜居城市”。

苏格兰  
首府

全英第二  
留学城市  
QS 2022

全球最佳  
宜居城市  
Time Out 2022

联合国认  
证的文化  
遗产城市

文化中心  
经济中心  
艺术中心

发明之都  
哈利·波特  
诞生地





## 爱丁堡龙比亚大学

Edinburgh Napier University

爱丁堡龙比亚大学始建于1964年，已经发展成为兼具综合性和创新性的大学，是英国苏格兰地区最大的公立综合性大学之一。龙比亚的校名源自16世纪的数学家、对数公式发明人约翰·龙比亚 (John Napier)，其出生的城堡已成为大学校园的一部分。爱丁堡龙比亚大学的校园环境优美，三个校区既具有传统英伦风格的优雅气息，也具有现代的时尚风格，每个校园都坐落在爱丁堡市区，与周围社区和谐地融合在一起。

作为一所具有国际化氛围的大学，爱丁堡龙比亚大学目前共有来自100多个国家和地区的21,000余名在校生，其中中国学生人数约占全校总人数的2%。大学下设五个学院，提供包括商科、计算机、工程与建筑环境、艺术与创意产业、应用科学及健康和和社会保障等在世界范围内被广泛认可的本科、硕士及博士课程。

爱丁堡龙比亚大学非常注重学生职业技能的培养，并于2018年荣获英国先驱高等教育奖，其中“学生能力提升值”名列2017年《卫报》全

英排名第一位，很多专业都得到相关权威职业资格机构的认可。在各个行业有许多优秀的知名校友，比如《哈利·波特》的作者J.K.罗琳，以及2020年香港小姐冠军谢嘉怡 (Lisa Tse)。根据英国高等教育统计局报道，爱丁堡龙比亚大学的毕业生就业率为95%，如此高的就业比率在全英上百所大学中名列前茅，在苏格兰地区名列前三。

除了强调幸福感和可持续发展外，爱丁堡龙比亚大学还非常注重教育质量和学生综合能力发展，无论在中国还是英国，大学都为学生提供了全面的服务，针对国际留学生开设了免费的英语课程，帮助学生全面提高英语能力。

在2020、2021及2022年的《英国大学生满意度调查》中，爱丁堡龙比亚大学的学生满意度连续三年蝉联爱丁堡第1名，全英排名第18。根据《2022泰晤士报》指南，龙比亚在全英国排名第57，在全英现代化大学中排名第3，在苏格兰现代化大学排名第1；全球排在第501-600名之间(根据《2022世界大学》排名指南)。



# EDINBURGH NAPIER UNIVERSITY



## 全英国顶尖 现代化大学

2022年泰晤士报  
高等教育世界大学排名



93%+  
学生毕业后  
15个月内  
找到工作

HESA 2017/18

## 苏格兰顶尖 研究型大学

顶尖研究实力  
及研究影响力

REF 2021

# No. 1

学生满意连续三年  
爱丁堡排名第一名

NSS 2020/21/22



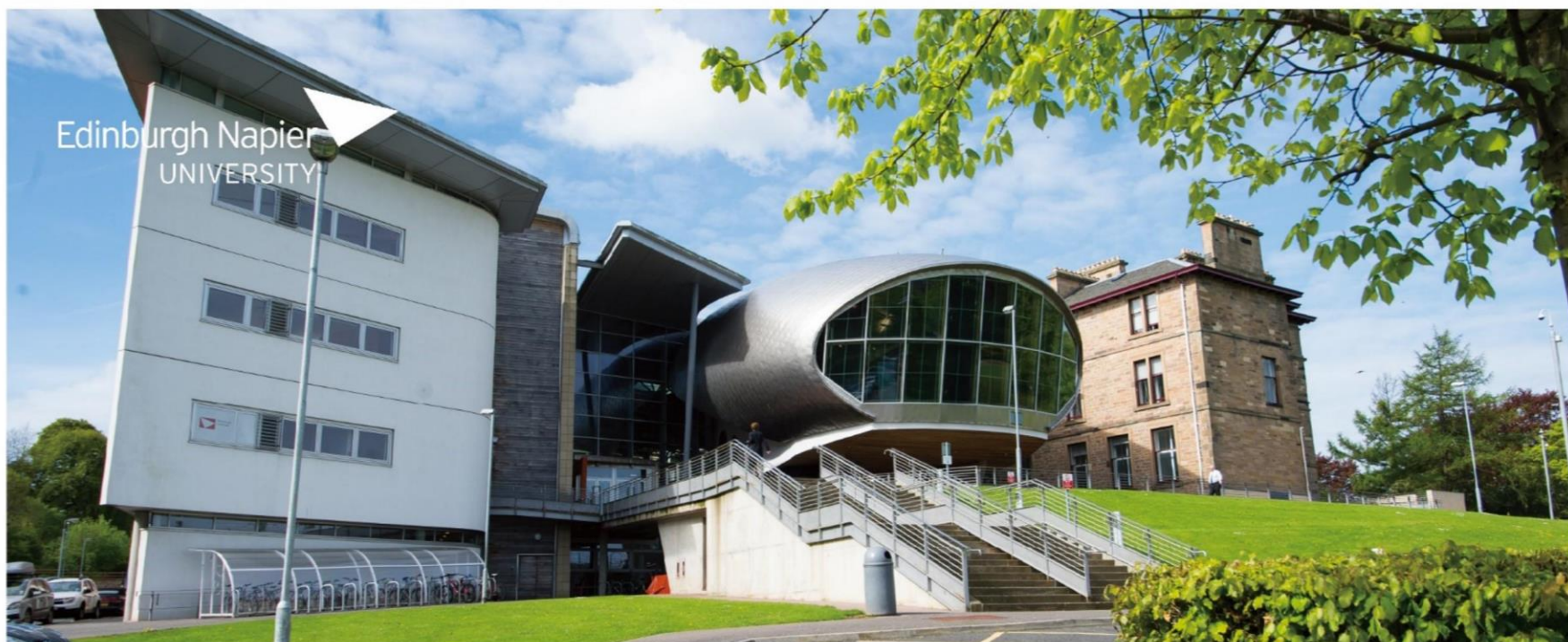
## 中国学生 占比低

国际化程度极高  
纯英式学习氛围

# 600

超过六百校友初创  
企业获得校内企业  
孵化器的技术支持





## 商学院

### The Business School

商学院位于Craiglockhart校区，作为苏格兰地区最大的商学院之一，有约9,000名在读学生。学院下设四个系部：会计、金融服务与法律；商业与管理；市场与语言学；旅游、酒店管理与节庆会展管理。

根据《2022泰晤士报和星期日泰晤士报优秀大学指南》，龙比亚商学院的酒店、旅游、活动管理专业排名全英第7。根据《2022卫报大学指南》商务专业位列英国现代大学前10；在全英现代化大学排名中，法律学科全英排名第3；旅游交通、文物遗产及文旅管理全英第6；商业、管理及市场营销全英第9；在2020和2021全英大学生满意度调查 (NSS) 中，连续两年被评为爱丁堡满意度最高的商学院。

商学院与很多国际专业组织有着非常稳定的合作和联系，比如：CIPD（英国特许人事发展协会）、CIM（英国特许营销协会）、ACCA（英国特许公认会计师公会）、CIPS（英国皇家采购与供应学会）等，为学生的实习和就业提供了一个非常好的平台，比如本科会计专业毕业生可以获得ACCA职业资格9科免考。

爱丁堡龙比亚大学致力于不断开发和更新专业设置来适应社会经济的发展，开设节庆与会展管理中心来支持爱丁堡国际艺术节，为毕业生们创造了更多的就业机会。2018年，爱丁堡龙比亚大学商务会展管理硕士专业成为苏格兰第一个获得知名会展行业协会会员资格的专业。







## 艺术与创意产业学院

School of Arts & Creative Industries

艺术与创意产业学院位于Merchiston校区，其教学和研究方向涉及五个主要领域：表演；设计、摄影及广告；英语、创意写作及出版；电影、电视、新闻及传媒；音乐。

在《2022年泰晤士报》、《2022卫报大学指南》及《2022年完整大学》等多个全英现代化大学排名指南中，爱丁堡龙比亚大学的新闻、出版和公共关系、电影制作和摄影、艺术与设计、戏剧、舞蹈及电影、英语、音乐、传媒及电影研究等多个学科专业全英排名第1；在2020年及2021年《全英大学生满意度调查》中，龙比亚英语专业以95%的学生满意度位居全英第1，平面设计的学生满意度为100%。

艺术与创意产业学院拥有多个研究和教学中心：苏格兰图书中心、苏格兰电影学院等；设计专业和电影专业的学生作品曾多次获得英国国家级奖项，并在爱丁堡国际艺术节、戛纳电影节、威尼斯电影节等知名电影节展出。2018年，爱丁堡龙比亚大学的学生获得英国多个设计奖项，包括D&AD新人奖、YCN奖、Interior Educators@Free Range奖等英国顶级设计大奖。

**MUSIC**  
TOP MODERN UNIVERSITY  
IN SCOTLAND

**DESIGN & CRAFTS**  
TOP MODERN UNIVERSITY  
IN SCOTLAND

**JOURNALISM  
PUBLISHING  
PR**  
2<sup>nd</sup> in Scotland  
6<sup>th</sup> in the UK

**50**

**WELCOME**





## 计算机、工程与建筑环境学院

计算机学院位于Merchiston校区，拥有70余个计算机类学科，涵盖计算机科学、网络安全、数字取证、软件工程、游戏设计、数字媒体，声音设计等范畴，是英国规模最大的计算机专业学院之一。

龙比亚计算机学院的计算机专业排名全英现代化大学第3名；网络安全及取证是全英所有同类专业中第一个受英国政府通讯总部 (GCHQ) 及英国国家网络安全中心 (NCSC) 认证的专业；在《2020全国大学生满意度调查》中，计算机和计算机科学专业的学生满意度为100%。

计算机学院拥有非常先进的教学设备和设施，包括可同时容纳500人24小时开放的计算机中心及大量的专业实验室（比如数字媒体与网络实验室 Jack Kilby Computing Centre）。在最近一次的政府级质量评估 (QAA) 中，计算机学院的教学在各项指标中都获得了高分。







## School of Computing, Engineering & the Built Environment

作为苏格兰东部地区最大的工程研究和教学基地，工程与建筑环境学院所提供的课程专业涵盖建筑与环境、土木与交通工程，电子电气工程、机械材料工程等四个领域；拥有五个研究中心：建筑性能研究中心、英国土木工程中心、建筑声学中心、交通研究中心、苏格兰设施管理中心。

根据《2022年泰晤士报》学科排名，爱丁堡龙比亚大学的工程学科在全球排在第201-250名区间，全苏格兰地区排名第2；在《2021年泰晤士报》及《2021年英国大学生满意度调查》中，龙比亚土木工程专业以92%的学生满意度登上全英国现代大学前15榜单。根据《2022年完整大学指南》，爱丁堡龙比亚大学的建筑专业在现代英国大学中排名第1，土木工程专业排名第4。

由于在建筑可持续性发展等方面的杰出研究成果，爱丁堡龙比亚大学的工程与建筑环境学院分别于2009年和2015年获得英国高等教育女王年度纪念奖 (Queen's Anniversary Prizes)。2018年，受苏格兰住房部长邀请，大学的Sean Smith教授担任苏格兰住房与建筑技能工作组主席。







## 应用科学学院

School of Applied Sciences

应用科学学院位于Sighthill校区，拥有5,000多名在校师生，其中近半数为国际学生，国际化程度非常高，与中国香港、新加坡、斯里兰卡等国家及地区的大学及机构有20余年的研究合作关系，开展多项国际研究；专业选择范围广且实用性强。

在《2022泰晤士报》全英现代化大学排名中，应用科学学院的犯罪学在全英排名第1；社会学和动物科学全英第2。

2018年，野生生物学及生态保护学硕士专业课程获得英国特许生态学与环境管理学会（CIEEM）的认证，成为苏格兰第一所，也是唯一一所获此殊荣的大学。







## 健康及社会保障学院

School of Health & Social Care

作为苏格兰最大的健康及社会保障学院，学院位于Sighthill校区，拥有3,400多名在读学生及130余位有着高度专业知识的师资，提供诸多应用范围广且实用性强的专业，涵盖护理、助产士、健康管理和社会工作、健康与社会护理科学等四大领域。

根据《2023完全大学指南》，护理学排名全英第2。学院为苏格兰培养了大批的护理和助产学科方面的专业人员，同时也是健康护理教育领域的积极参与者。

学院与英国国家健康中心等临床机构的广泛合作，在《2017/18 HESA 毕业生成果调查》中，健康及社会保障学院100%的本科生和100%的研究生均可在毕业后15个月找到工作或继续深造。





## 入学申请要求 Entry Requirements

### 本科专业申请要求

- ✦ 申请人需年满17岁，获得高中毕业证书且高中三年平均成绩不低于75分；完成中专或职高课程，平均分75%或以上，有中专或职高毕业证。
- ✦ 两年制或三年制大专毕业生可以插读本科相关专业。

### 硕士专业申请要求

- ✦ 获得本科学士学位且平均成绩不低于70分。
- ✦ 大专毕业且拥有2年相关工作经验可直接就读部分硕士课程。
- ✦ 英国本科毕业生需提供至少2.2学士学位。
- ✦ 部分专业需参加面试和/或提供相应作品集。

### 英语要求

- ✦ 雅思IELTS：总分不低于6.0分，且各单项分数均不低于5.5分；可接受以下雅思类型：纸考、机考、IELTS Indicator。
- ✦ 托福TOEFL：总分不低于80分，各项最低分数要求为：听力17、阅读18、口语20、写作17；可接受以下托福类型：纸考、机考以及家庭版。
- ✦ 朗思LanguageCert：总分39或以上(需B2 Communicator Test)，其中各项分数要求25分或以上。
- ✦ 培生PTE总分不低于56分，且各单项均不低于51分。
- ✦ 两年之内在其它国家用全英文授课的方式获得学位（需评估）。
- ✦ 个别专业有特殊的英语要求（如电影、音乐、英语、新闻学等）。





## 入学申请材料 Application Checklist

### 本科专业

- ✦ 入学申请表
- ✦ 最高学历的毕业证书或在读证明（需加盖学校教务章并随附英文翻译件）
- ✦ 最高学历的完整成绩单（需加盖学校教务章并随附英文翻译件）
- ✦ 英语成绩证明
- ✦ 护照首页（个人信息页）
- ✦ 部分专业要求提供作品集（如艺术类专业）

### 硕士专业

- ✦ 入学申请表
- ✦ 最高学历毕业证及学位证（需翻译）  
注：本科最后一年的在读学生需提供在读证明  
a. 在读证明需用学校抬头纸打印，加盖学校章并注明详细的学校联系信息  
b. 在读证明需附翻译件
- ✦ 最高学历的完整成绩单（需盖学校章并随附翻译件）
- ✦ 英语成绩证明
- ✦ 护照首页（个人信息页）
- ✦ 一封学校老师或工作单位的英文推荐信（需有推荐人亲笔签字）
- ✦ 一封英文个人陈述（需学生本人签字）
- ✦ 部分艺术类专业需提供作品集



# 计算机、工程与建筑环境学院

School of Computing, Engineering and the Built Environment

## 本科专业

## Undergraduate

电脑游戏动画 (两年制)	BSc (Hons) Animation for Games (Top Up)	数字媒体与交互设计 <sup>#</sup>	BSc (Hons) Digital Media & Interaction Design
计算机系统网络 <sup>#</sup>	BEng (Hons) Computer Systems & Networks	全球数字媒体与交互设计 <sup>#</sup>	BSc (Hons) Digital Media & Interaction Design (Global)
计算机 <sup>#</sup>	BEng/BEng (Hons) Computing	建筑技术	BSc/BSc (Hons) Architectural Technology
计算机科学 <sup>#</sup>	BSc/BSc (Hons) Computing Science	建筑测量 <sup>#</sup>	BSc (Hons) Building Surveying
网络安全与取证 <sup>#</sup>	BEng (Hons) Cybersecurity & Forensics	建筑测量 (仅限大四插读)	BSc (Hons) Building Surveying (advanced entry)
数据科学 <sup>#</sup>	BSc (Hons) Data Science	工程造价 <sup>#</sup>	BSc (Hons) Quantity Surveying
游戏开发 <sup>#</sup>	BSc/BSc (Hons) Games Development	工程造价 (仅限大四插读)	BSc (Hons) Quantity Surveying (advanced entry)
商业信息学 <sup>#</sup>	BSc (Hons) Informatics for Business	房产测绘 <sup>#</sup>	BSc (Hons) Real Estate Surveying
软件工程 <sup>#</sup>	BEng/BEng (Hons) Software Engineering	房产测绘 (仅限大四插读)	BSc (Hons) Real Estate Surveying (advanced entry)
声音音效设计	BSc (Hons) Sound Design	土木工程	BEng/BEng (Hons) Civil Engineering
用户体验(UX)设计 <sup>#</sup>	BSc (Hons) User Experience (UX) Design	电气与电子工程	BEng/BEng (Hons) Electrical & Electronic Engineering
网页设计与开发 <sup>#</sup>	BSc (Hons) Web Design & Development	能源与环境工程	BEng/BEng (Hons) Energy & Environmental Engineering
		机械工程	BEng/BEng (Hons) Mechanical Engineering

## 硕士专业

## Postgraduate

软件工程 (本硕连读) <sup>+#</sup>	MEng Software Engineering	可再生能源 (ATAS)	MSc Renewable Energy (ATAS)
高阶网络安全取证	MSc Advanced Security & Digital Forensics	交通运输规划与工程	MSc Transport Planning & Engineering
商业信息技术 <sup>+</sup>	MSc Business Information Technology	土木工程 (本硕连读)	MEng Civil Engineering
计算机 <sup>+</sup>	MSc Computing	机械工程 (本硕连读)	MEng Mechanical Engineering
计算机 (两年带实习) <sup>+</sup>	MSc Computing with Professional Placement	电气与电子工程 (本硕连读)	MEng Electrical & Electronic Engineering
用户体验设计 <sup>+</sup>	MSc User Experience Design	土木及运输工程 (本硕连读) <sup>+</sup>	MEng Civil & Transportation Engineering
高阶材料工程 (ATAS)	MSc Advanced Materials Engineering (ATAS)	建筑技术与建筑性能 <sup>+</sup>	MSc Architectural Technology & Building Performance
高阶结构工程	MSc Advanced Structural Engineering	工程项目管理 <sup>+</sup>	MSc Construction Project Management
自动化与控制 (ATAS)	MSc Automation & Control (ATAS)	环境可持续发展 <sup>+</sup>	MSc Environmental Sustainability
		房产管理及投资 <sup>+</sup>	MSc Real Estate Management & Investment

注：计算机、工程与建筑环境学院的专业要求雅思 6.0(5.5)；带“+”号的专业无需相关背景；带“#”号的专业可参与实习。

UK No. 3  
计算机科学  
Computer Science

UK No. 6  
信息系统  
Information System

UK No. 8  
土木工程  
Civil Engineering

UK No. 10  
建筑学  
Architecture

以上为2022泰晤士报全英现代化大学排名



## 本科专业

## Undergraduate

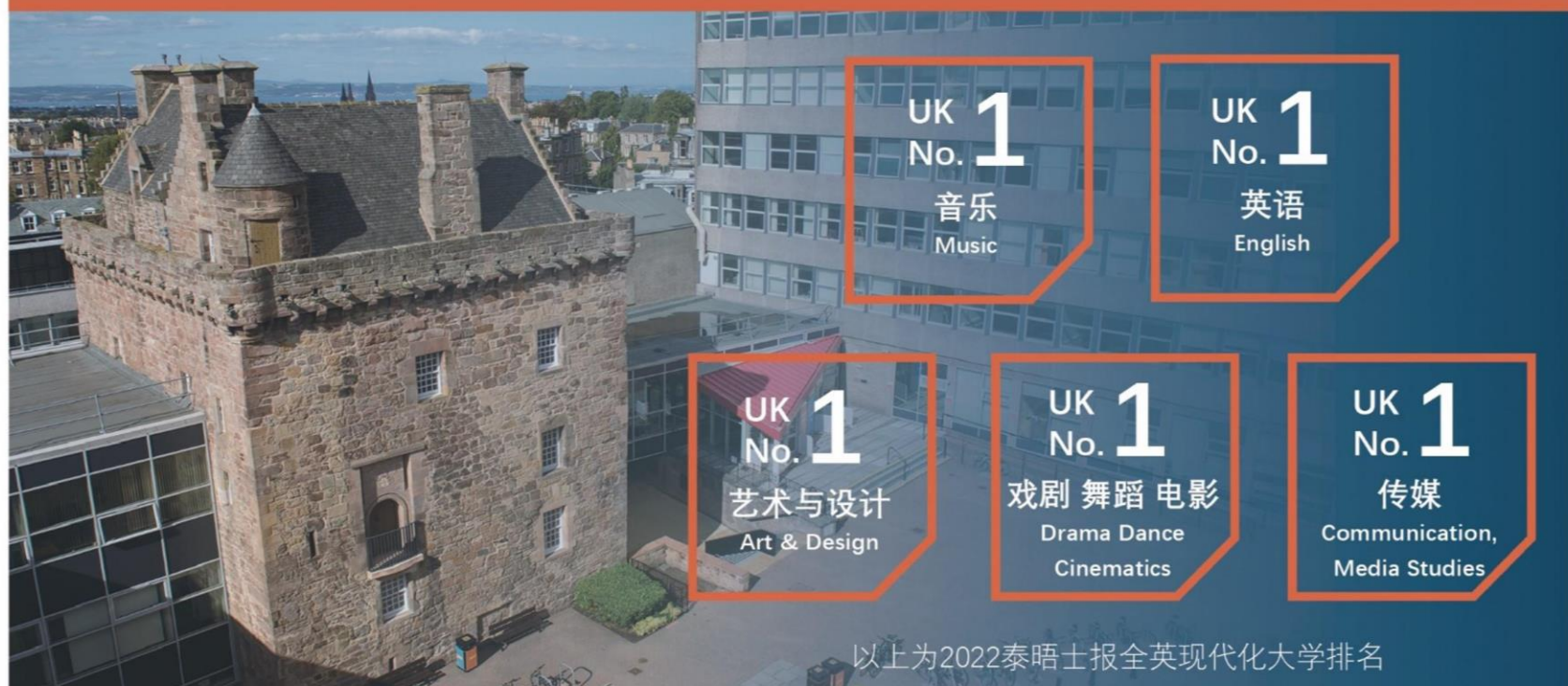
表演与英语 (IELTS 6.5 (6.0))	BA (Hons) Acting & English	数字媒体与交互设计*	BSc (Hons) Digital Media & Interaction Design
电影 (IELTS 6.5 (6.0))	BA (Hons) Film	全球数字媒体与交互设计*	BSc (Hons) Digital Media & Interaction Design Global
音乐	BA (Hons) Music	英语*	BA (Hons) English
平面设计	BDes (Hons) Graphic Design	英语与电影*	BA (Hons) English & Film
室内空间设计	BDes (Hons) Interior & Spatial Design	舞台与电影表演 (IELTS 6.5 (6.0))	BA (Hons) Stage & Screen Acting (IELTS 6.5 (6.0))
摄影	BA (Hons) Photography	(仅限大三插读)	(advanced entry)
产品设计	BDes (Hons) Product Design	大众传播*	BA (Hons) Mass Communications
音效设计*	BSc (Hons) Sound Design	大众传播、广告与公共关系*	BA (Hons) Mass Communications, Advertising & Public Relations
用户体验设计*	BSc (Hons) User Experience (UX) Design	大众传播与媒体*	BA (Hons) Mass Communications and Media
新闻学 (IELTS 6.5(6.0))*	BA (Hons) Journalism	电视广播学(仅限大三插读)	BA (Hons) Television (advanced entry)

## 硕士专业

## Postgraduate

电影 (IELTS 6.0 (6.0))	MA Film	世界遗产与展览设计	MA/MFA Heritage & Exhibition Design
导演学 (IELTS 7.0 (6.5))*	MFA Directing	通俗小说写作 (IELTS 7.0 (7.0)) <sup>+</sup>	MA Writing Popular Fiction
新闻学 (IELTS 6.5 (6.0)) <sup>++</sup>	MA Journalism	高阶电影实践学 (IELTS 6.0 (6.0))	MFA Advanced Film Practice
交互艺术体验设计	MA/MFA Design for Interactive Art Experiences	舞台与电影表演 (IELTS 7.0 (7.0))*	MFA Acting for Stage and Screen
灯光照明设计	MA/MFA Lighting Design	音乐 (IELTS 6.5 (6.0)) <sup>+</sup>	MA Music
动画平面设计	MA/MFA Motion Graphics	出版学 (IELTS 6.5 (6.5)) <sup>+</sup>	MSc Publishing
产品设计	MA/MFA Product Design Making	剧本创作 (IELTS 7.0 (6.5, W7.0)) <sup>+</sup>	MA Screenwriting
创意写作 (IELTS 7.0 (7.0)) <sup>+</sup>	MA Creative Writing	创意广告学	MSc Creative Advertising
(创意广告学专业不需作品集 需面试 IELTS 7.0 (6.5)) <sup>+</sup>			

注：艺术及创意产业学院的专业除特殊标注外要求雅思 6.0(5.5)；带“+”号的专业无需相关背景；带“\*”号的专业无需作品集和面试。



UK No. 1  
音乐  
Music

UK No. 1  
英语  
English

UK No. 1  
艺术与设计  
Art & Design

UK No. 1  
戏剧 舞蹈 电影  
Drama Dance  
Cinematics

UK No. 1  
传媒  
Communication,  
Media Studies

以上为2022泰晤士报全英现代化大学排名



### 本科专业

### Undergraduate

会计学	BA (Hons) Accounting	商业管理 (创业方向) <sup>#</sup>	BA (Hons) Business Management with Entrepreneurship
企业财务会计	BA (Hons) Accounting with Corporate Finance	商业管理 (人力资源管理方向) <sup>#</sup>	BA (Hons) Business Management with Human Resource Management
金融服务 <sup>#</sup>	BA (Hons) Financial Services	商业管理 (市场营销方向) <sup>#</sup>	BA (Hons) Business Management with Marketing
市场营销管理 <sup>#</sup>	BA (Hons) Marketing Management	国际旅游与航空管理 <sup>#</sup>	BA (Hons) International Tourism & Airline Management
数字媒体营销 <sup>#</sup>	BA (Hons) Marketing with Digital Media	国际酒店管理与旅游 <sup>#</sup>	BA (Hons) International Hospitality Management & Tourism
国际酒店管理 <sup>#</sup>	BA (Hons) International Hospitality Management	国际酒管、节庆策划与会展 <sup>#</sup>	BA (Hons) International Hospitality Management & Festival & Event
国际商业管理 <sup>#</sup>	BA (Hons) International Business Management	国际节庆策划与会展管理 <sup>#</sup>	BA (Hons) International Festival & Event Management
企业管理与营销 <sup>#</sup>	BA (Hons) Business Management with Marketing	国际节庆策划与会展管理	BA (Hons) International Festival & Event Management with
国际旅游管理 <sup>#</sup>	BA (Hons) International Tourism Management	(创业方向)(仅限大三/大四插读) <sup>#^</sup>	Entrepreneurship (advanced entry)
商业管理 <sup>#</sup>	BA/BA (Hons) Business Management	国际旅游与营销管理	BA (Hons) International Tourism & Marketing Management
法律 <sup>#</sup>	LLB / LLB (Hons)	(限大三/大四插读) <sup>#^</sup>	(advanced entry)
法律 (两年制快速通道)	Law LLB Law - Graduate Entry	会计与金融 (限大三/大四插读) <sup>#^</sup>	BA/BA (Hons) Accounting & Finance (advanced entry)

### 硕士专业

### Postgraduate

会计学	MSc Accounting	全球物流与供应链分析	MSc Global Logistics And Supply Chain Analytics
国际金融	MSc International Finance	工商管理硕士	MBA
商业管理	MSc Business Management	工商管理硕士 (领导力实践, 两年制)	MBA (Leadership Practice)
商业管理 (创业方向)	MSc Business Management (Entrepreneurship)	工商管理硕士 (战略项目管理, 两年制)	MBA (Strategic Project Management)
人力资源管理 <sup>#</sup>	MSc Human Resource Management	国际旅游营销	MSc International Marketing with Tourism
跨文化商务交流	MSc Intercultural Business Communication	国际旅游营销 (英法双学位)	MSc International Marketing with Tourism (Dual Degree)
国际商业管理	MSc International Business Management	数字化战略营销	MSc Marketing with Digital Strategy
国际人力资源管理	MSc International Human Resource Management	节庆策划与会展管理营销	MSc Marketing with Festival & Event Management
房地产管理与投资	MSc Real Estate Management & Investment	拥挤空间设计管理与风险分析	MSc Crowded Space Design Management & Risk Analysis
市场营销	MSc Marketing	全球酒店管理 (两年制) <sup>#</sup>	MSc Global Hospitality Management (extended)
国际营销	MSc International Marketing	国际节庆策划与会展管理	MSc International Festival & Event Management
国际营销 (英法双学位)	MSc International Marketing (Dual Degree)	国际遗产与文化旅游管理	MSc International Heritage & Cultural Tourism Management
		国际旅游目的地管理	MSc International Tourism Destination Management

注：商学院所有专业要求雅思 6.0(5.5)；带“^”号的专业需要相关背景；带“#”号的专业可参与实习。

UK  
No. 3

法律  
Law

UK  
No. 9

商科 管理 市营  
Business  
Management  
Marketing

UK  
No. 10

会计与金融  
Accounting,  
Finance

UK  
No. 10

节庆与旅游  
Hospitality  
Tourism

以上为2022泰晤士报全英现代化大学排名



## 本科专业

## Undergraduate

心理学 <sup>#</sup>	BA (Hons)/BSc (Hons) Psychology	应用微生物学 <sup>#</sup>	BSc (Hons) Applied Microbiology
心理学(社会学方向) <sup>#</sup>	BA (Hons) Psychology with Sociology	动物保护生物学 <sup>#</sup>	BSc (Hons) Animal & Conservation Biology
犯罪学 <sup>#</sup>	BA (Hons) Criminology	海洋生物与淡水生物学	BSc (Hons) Marine & Freshwater Biology
社会学 <sup>#</sup>	BA (Hons) Social Sciences	运动教练学 <sup>#</sup>	BSc (Hons) Sports Coaching
警务与犯罪学 <sup>#</sup>	BSc (Hons) Policing & Criminology	足球教练、表现与发展	BSc (Hons) Football Coaching, Performance & Development
生物医学 <sup>#</sup>	BSc (Hons) Biomedical Science	体育活动与健康 <sup>#</sup>	BSc (Hons) Physical Activity & Health
生物科学 <sup>#</sup>	BSc (Hons) Biological Sciences	运动与训练科学 <sup>#</sup>	BSc (Hons) Sport & Exercise Science

## 硕士专业

## Postgraduate

生物医学	MSc Biomedical Science	运动能力提高学	MSc Sport Performance Enhancement
医学生物技术	MSc Medical Biotechnology	药物设计与生物医学	MSc Drug Design & Biomedical Science
药学与分析科学	MSc Pharmaceutical & Analytical Science	野生生物学及生态保护学	MSc Wildlife Biology & Conservation
应用法医心理学	MSc Applied Forensic Psychology	应用犯罪学与法医心理学 <sup>#</sup>	MSc Applied Criminology & Forensic Psychology
临床运动科学 <sup>#</sup>	MSc Clinical Exercise Science	学位教师教育文凭	PGDE Education
职业指导与发展	PgDip Career Guidance & Development	(生物、化学、英语、数学、物理)	(Biology, Chemistry, English, Mathematics, Physics)

注：应用科学学院全部专业要求雅思 6.0(5.5) 且需要相关学术背景；带“#”号的专业可参与实习。

UK  
No. 1  
犯罪学  
Criminology

UK  
No. 1  
护理学  
Nursing

UK  
No. 2  
动物科学  
Animal Science

UK  
No. 4  
社会学  
Sociology

以上为2022泰晤士报全英现代化大学排名

## 健康及社会保障学院

## School of Health &amp; Social Care

## 硕士专业

## Postgraduate

健康管理 (IELTS 6.5 (6.0))	MSc Healthcare Management	职业治疗 (预注册)(IELTS 7.0 (6.5))	MSc Occupational Therapy (Pre-registration)
社会工作 (IELTS 7.0 (6.5))	MSW Social Work	物理治疗 (预注册)(IELTS 7.0 (6.5))	MSc Physiotherapy (Pre-registration)

注：健康及社会保障学院全部专业均需相关背景；除健康管理专业外，其余专业均为一月开学、两年学制、需要面试、提供实习和PVG check。



# 春季入学专业

Spring Intake

## 商学院春季专业

商业管理	MSc Business Management	全球物流与供应链分析	MSc Global Logistics & Supply Chain Analytics
商业管理 (创业方向)	MSc Business Management (Entrepreneurship)	工商管理硕士	MBA
跨文化商务交流	MSc Intercultural Business Communication	工商管理硕士 (工程管理方向, 两年制)	MBA (Engineering Management)
国际商业管理	MSc International Business Management	工商管理硕士 (领导力实践, 两年制)	MBA (Leadership Practice)
国际金融	MSc International Finance	工商管理硕士 (战略项目管理, 两年制)	MBA (Strategic Project Management)
国际人力资源管理	MSc International Human Resource Management	节庆策划与会展管理营销	MSc Marketing with Festival & Event Management
房地产管理与投资	MSc Real Estate Management & Investment	全球酒店管理 (两年制) #	MSc Global Hospitality Management (extended)
市场营销	MSc Marketing	国际节庆策划与会展管理	MSc International Festival & Event Management
数字化战略营销	MSc Marketing With Digital Strategy	国际旅游目的地管理	MSc International Tourism Destination Management

注：商学院全部春季开学的专业均为硕士课程；所有专业要求雅思 6.0(5.5)；带“#”号的专业可参与实习。



## 健康及社会保障学院春季专业

健康管理 (IELTS 6.5 (6.0))	MSc Healthcare Management	职业治疗 (预注册) (IELTS 7.0 (6.5))	MSc Occupational Therapy (Pre-registration)
社会工作 (IELTS 7.0 (6.5))	MSW Social Work	物理治疗 (预注册) (IELTS 7.0 (6.5))	MSc Physiotherapy (Pre-registration)

注：健康及社会保障学院全部春季开学的专业均为硕士课程；全部专业均需相关背景；除健康管理专业外，其余专业均为一月开学、两年学制、需要面试、提供实习和PVG check。

## 应用科学学院春季专业

生物医学	MSc Biomedical Science	药物设计与生物医学	MSc Drug Design & Biomedical Science
医学生物技术	MSc Medical Biotechnology	野生生物学及生态保护学	MSc Wildlife Biology & Conservation
		药学与分析科学 (两年制)	MSc Pharmaceutical & Analytical Science

注：应用科学学院全部春季开学的专业均为硕士课程；全部专业要求雅思 6.0(5.5) 且需要相关学术背景。



### 计算机、工程与建筑环境学院春季专业

高阶网络安全取证	MSc Advanced Security & Digital Forensics	可再生能源 (ATAS)	MSc Renewable Energy (ATAS)
商业信息技术 <sup>+</sup>	MSc Business Information Technology	交通运输规划与工程	MSc Transport Planning & Engineering
计算机 <sup>+</sup>	MSc Computing	环境可持续发展 <sup>+</sup>	MSc Environmental Sustainability
计算机 (两年带实习) <sup>+</sup>	MSc Computing with Professional Placement	高阶材料工程 (ATAS)	MSc Advanced Materials Engineering (ATAS)
用户体验设计 <sup>+</sup>	MSc User Experience Design	高阶结构工程	MSc Advanced Structural Engineering
工程项目管理	MSc Construction Project Management	自动化与控制 (ATAS)	MSc Automation & Control (ATAS)
		建筑技术与建筑性能	MSc Architectural Technology & Building Performance

注：计算机、工程与建筑环境学院全部春季开学的专业均为硕士课程；全部专业要求雅思 6.0(5.5)；带“+”号的专业无需相关背景。



## 博士申请

### PhD Application



#### 确定导师

若申请专业博士学位，请在龙比亚大学官网找到匹配的专业导师。

#### 撰写研究计划

申请人需将研究计划、技能及经验、对相关专业及领域的想法等整理成研究计划书。

#### 准备申请材料

申请材料包括但不限于：研究计划、推荐人信息表格、学术或职业推荐信等。

#### 递交申请

申请材料准备齐全后，通过大学申请系统提交；学位费用及项目资助等相关信息也可在系统查询。

博士申请相关链接：  
【研究方向】 [www.napier.ac.uk/research-and-innovation/research-degrees](http://www.napier.ac.uk/research-and-innovation/research-degrees)  
【申请步骤】 [www.napier.ac.uk/research-and-innovation/research-degrees/how-to-apply](http://www.napier.ac.uk/research-and-innovation/research-degrees/how-to-apply)





除少数专业外，爱丁堡龙比亚大学的本科及硕士专业入学要求均为雅思 6.0(5.5)，针对不同英语能力的申请者，大学开设了相应的英语课程供学生报读，以提高英语能力。

语言课程	衔接正课 入学时间	课程时间		录取条件 (IELTS for UKVI)		学费
		开课日期	结课日期	总分	单项	
6周英语课程	23年春季 (1月)	2022年10月31日	2022年12月9日	5.5	5.0	£1,590
12周英语课程		2022年9月19日	2022年12月9日	5.0	4.5	£3,750
4周学习技巧课	23年秋季 (9月)	2023年7月24日	2023年8月18日	6.0	5.5	£835
6周英语课程		2023年7月10日	2023年8月18日	5.5	5.0	£1,700
11周英语课程		2023年6月5日	2023年8月18日	5.0	4.5	£3,680
5个月英语课程		2023年3月27日	2023年8月18日	5.0	4.5	£4,815
8个月英语课程		2023年1月9日	2023年8月18日	4.5	4.5	£7,015
9个月英语课程		2022年10月31日	2023年8月18日	4.5	4.0	£8,445
1年英语课程		2022年9月19日	2023年8月18日	4.0	4.0	£9,940
6周英语课程	24年春季 (1月)	2023年10月30日	2023年12月8日	5.5	5.0	£1,700
12周英语课程		2023年9月18日	2023年12月8日	5.0	4.5	£4,010
5个月英语课程	24年秋季 (9月)	2024年3月25日	2024年8月16日	5.0	4.5	£5,150
8个月英语课程		2024年1月8日	2024年8月16日	4.5	4.5	£7,500
9个月英语课程		2023年10月30日	2024年8月16日	4.5	4.0	£9,035
1年英语课程		2023年9月18日	2024年8月16日	4.0	4.0	£10,635

学生在完成英语课程后（四周学习技巧课程除外）只需参加大学内部语言测试，达到相当于雅思各单项均不低于5.5分的水平即可升读专业课程。完成学前英语课程后仍未能达到上述水平的学生无法升读学位课程。





## 夏令营 Summer School

每年夏天七月，爱丁堡龙比亚大学都会提供为期两周的夏令营活动，内容涵盖英语文化和历史；也可以根据学生的需求，专门定制相应的学习内容和参观实践活动。

### 两周夏令营课程安排示例

第一周	周一	周二	周三	周四	周五
上午	开营仪式 欢迎活动	水平测试 学术课堂	学术课堂	参观游览 苏格兰 著名景点	学术课堂
下午	参观游览	学术课堂	学术课堂		学术课堂
第二周	周一	周二	周三	周四	周五
上午	学术课堂	学术课堂	学术课堂	参观游览 苏格兰 著名景点	学术课堂
下午	参观游览	参观游览	学术课堂		结课仪式 传统晚宴

课程时间 (线下): 2023年7月10日至7月21日

课程时间 (线上): 2023年6月26日至7月7日

详细课程信息请咨询爱丁堡龙比亚大学中国办公室

课程费用 (线下): £1,765/人

课程费用 (线上): £495/人



# 学费及生活成本

## Tuition Fees & Living Cost

作为一座带有“全球最美”、“全球最宜居城市”、“文学之城”、“艺术之都”等诸多美好标签的城市，爱丁堡的美不仅来源于古老的历史文明、美丽的风景、摩登便利的城市生活、现代的商业，其宜居性更体现在其相对较低的生活成本。

相较于伦敦、纽约等城市，爱丁堡的生活费用较低，大部分学生在爱丁堡的生活总费用约每年9,000至12,000英镑（包含衣食住行等生活必需花费，不包括旅游等个人兴趣爱好花销）。

爱丁堡龙比亚大学2023学年的本科专业及研究生专业学费在£14,170至£18,520之间（具体学费以大学官网公布为准）。大部分学生在龙比亚就读一年的总费用约为人民币16万至20万；若在课业之外勤工俭学，一年总费用仅需人民币15至18万。

英国政府现行政策规定，持有学生签证的国际学生在英国读书期间每周可以从事不超过20小时的兼职工作，节假日及寒暑假期间则没有时间限制；现行英国法律规定，兼职类工作的薪资为£6.83至£9.50每小时，按法定每周20小时的工作时间计算，兼职一个月的薪水约为£760。

## 每月生活成本清单 (供参考)

参考明细		生活成本
学费 (以龙比亚2022年学费为例)		£14,170 - £18,520 / 学年
衣食住行	服饰美容	£50 / 月
	超市采购	£200 / 月
	住宿	£477 - £897 / 月
	交通	£45 / 月
生活杂费	社交	£100 / 月
	话费	£12 / 月
勤工俭学	兼职时薪	£9.50 / 小时
	兼职月薪	£760 - £1,520 / 月
生活总成本	不兼职	£884 - £1,304 / 月
	勤工俭学	£124 - £220 / 月





奖学金	申请资格	范围	名额	金额
Lawrence Ho 奖学金	硕士	中国	先到先得	£1,500 至 £2,500
Harilela 奖学金	硕士	中国	先到先得	£1,500 至 £2,500
志奋领奖学金	硕士	全球	择优录取	免除全额学费
苏格兰十字奖学金	硕士	中国、巴基斯坦 加拿大、美国 印度、日本	择优录取	£8,000
Garrick 奖学金	电影或剧本创作硕士	全球	1-2个	最高 £14,100



- ✦ 爱丁堡龙比亚大学本科或授课型硕士毕业校友留本校继续攻读硕士或博士研究生学位课程，可获得20%的学费减免。

注：20%学费减免的校友奖学金仅适用于曾经持有英国学生签证并在龙比亚就读的校友。

- ✦ 在学位课程开学前一个月内缴纳全部学费的学生，可在入学后获得500英镑的优惠返还。

注：爱丁堡龙比亚大学合作项目的学生不适用此学费减免政策。



# 校内住宿

## Accommodation

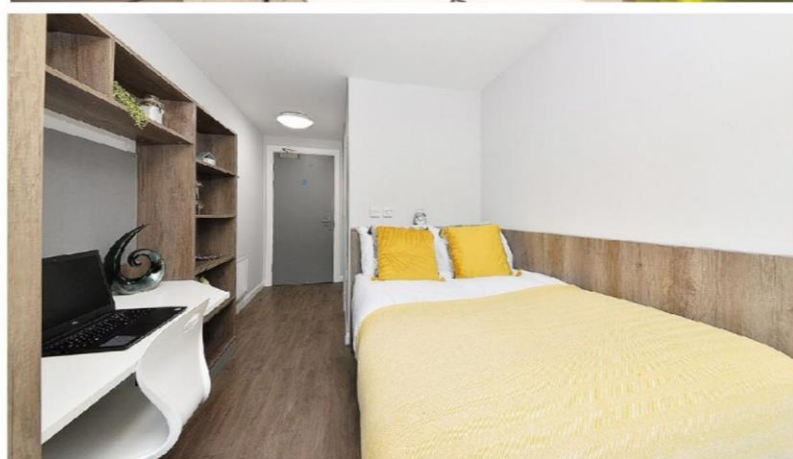
爱丁堡龙比亚大学有三处学生公寓：Bainfield、Orwell Terrace以及Slateford Road，三处学生公寓均有齐全的设施齐备且交通便利；大学住宿办公室会尽量安排来自不同国家、年龄相仿、学习不同专业的学生住在一起，保证了学生在国际化的环境下生活，适合希望有良好英语环境的学生。

根据房型和位置，学生公寓住宿费用也有所不同，大部分公寓价格为110英镑/周起。

学生公寓楼里配备Wi-Fi，以及其它必备生活用品和器具：在客厅，除了有沙发桌子等配套之外，还配有40英寸的壁挂式智能电视、熨斗及熨板、吸尘器；在厨房，有餐桌、微波炉和烧菜器具、冰箱、烧水壶、吐司机等常用的烹饪器具（不含餐具和煮饭炊具）。在房间，每位学生的房间配有单人床（不包含床上用品）、书柜和书桌、衣柜、独立卫浴等；各公寓楼均配备休息室、洗衣房、娱乐区、停车场等功能区。

各学生公寓都配有24小时安保和闭路电视监控系统，安全的居住环境免去了学生和家长的后顾之忧。各宿舍区更配有住宿管理员，以协助处理同学们的生活问题。

公寓名称	距市中心	距离 Merchiston 校区	距离 Craiglockhart 校区	距离 Sighthill 校区
Orwell Terrace	步行15分钟	2.4公里	4.8公里	8.0公里
Slateford Road	乘车10分钟	1.6公里	2.4公里	4.8公里
Bainfield	步行15分钟	2.4公里	3.2公里	3.2公里





# 行前物品材料清单

Edinburgh Napier  
UNIVERSITY

Pre-Departure To-Pack List



## 必备文件材料

Must-Have Documents

护照及签证  
offer打印件  
CAS打印件  
肺结核体检报告  
IELTS成绩单

BRP领取信  
彩色证件照片数张  
在读证明  
完整成绩单  
中国身份证 (可带可不带)

注：以上材料请保存电子版存底



## 生活必备

Daily Necessities

电子设备如：  
笔记本电脑或平板  
英标转换插头  
充电宝  
U盘和移动硬盘  
录音笔等等

信用卡及少量现金 (建议两千英镑)  
常用药品  
英国电话卡或国际漫游  
各类手机app (如Google map)  
其它：保温杯、眼镜等



## 温馨提示

Kind Reminders

关于行李：不同航空公司对于托运行李的物品及其数量和重量有不同规定，请自行与所乘坐的航司确认相关托运规则。

关于生活：炊具和调料等不建议携带，爱丁堡有数家中国及亚洲超市，皆可买到日常用品；电器、床上用品、衣物等均有相关商店出售。





李伯泰 贵州财经大学本科  
爱丁堡龙比亚大学本科  
埃克塞特大学研究生

大家好呀！我是李伯泰，很开心和大家分享我和Napier相处的时光呀！我现在在英格兰的Exeter攻读硕士学位。虽然我在Napier的一年刚好是全球疫情比较严重的阶段，留下了无法充分感受爱丁堡这座城市的遗憾，但是不影响我和大家分享在Napier的学习生涯，也可以为学弟学妹们给出一些我自己的感受吧！

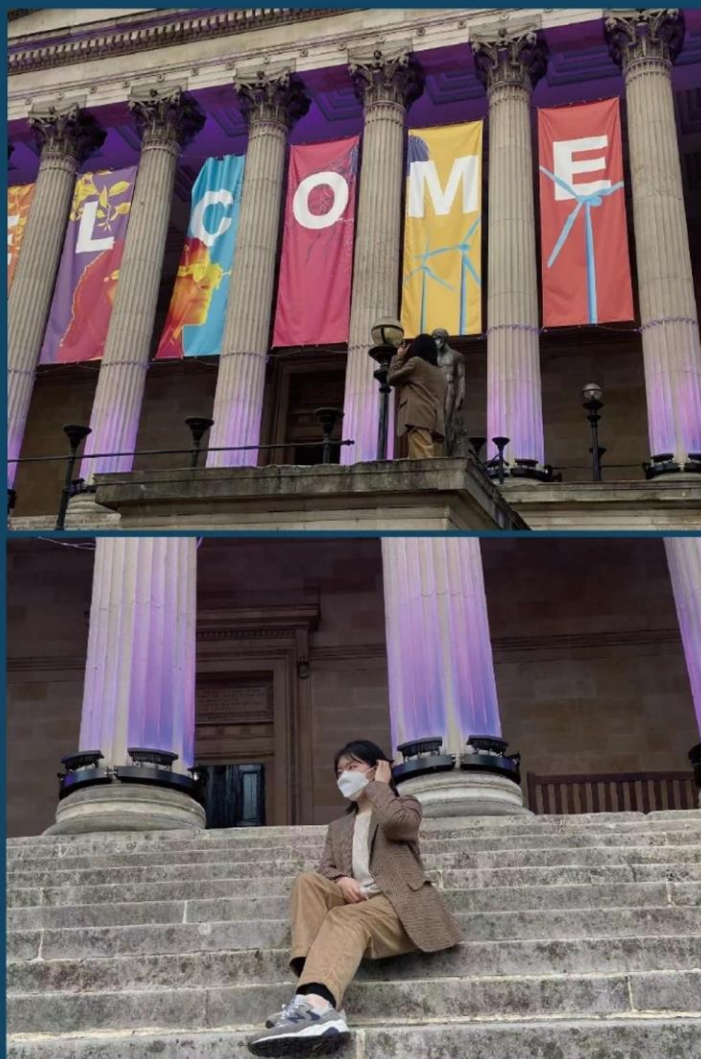
我们刚开始接受英国教育时候多少会有一点不适应，尤其有些学弟学妹会担心无法适应操着苏格兰口音的老师 and 同学，但其实老师和同学都很nice，他们都会很欢迎你有问题多和他们交流。只要你勇敢踏出自信的一步和他们交流，你就会很快适应新的生活啦。这边的生活还是比较便利，你会感受到那种街坊邻居的亲切感，出门倒个垃圾都会遇到很多人和你打招呼。

此刻学长还有好多论文要写，所以就临时拍一张在图书馆努力的照片吧。希望学弟学妹们好好珍惜自己的留学时光！因为这会是你一生难忘的一次经历！

在写下个人感言的时候，我已经来到伦敦快一个月了。回忆起在爱丁堡龙比亚大学紧张而充实的学习生活，不由得觉得在龙比亚的学习真是一件幸运的事情。这一年的学习可以帮助我融入英国的教学体系和语言环境，让我在进入研究生的学习时，能很快地适应老师的语言和他们的学习模式。

此外，我在龙比亚完成毕业论文的过程，也是全新的体验，它帮助我发展了如何应用英国的科研网站等资源做研究的技能，这些都是在以后的学习或生活中，很宝贵的经验。我很庆幸能在龙比亚度过难忘的一年。

赵洁  
上海师范大学本科  
爱丁堡龙比亚大学本科  
伦敦大学学院研究生







陈垚章  
广西科技大学本科  
爱丁堡龙比亚大学研究生  
爱丁堡龙比亚大学Lawrence Ho奖学金获得者

爱丁堡龙比亚大学位于苏格兰首府爱丁堡，非常开心能够在这里开始新的生活和学习。在陌生的国家生活可以给人一个开阔客观的国际化视野，尤其在爱丁堡这样一个包容开放的国际化城市里。这样的视野可以开启新的思考问题的视角和引发思想的碰撞，在这个过程中我也能通过身边人身边事更深刻地理解和尊重不同的文化差异，丰富自己对世界的认知，学会独立生活与思考，这也许便是出国留学于我最大的意义。

在无人海滩漫步、与海鸥嬉戏，再去亚瑟王座上俯瞰整座城市、感受凛冽山顶寒风看日落是我对爱丁堡最美的记忆。



曾子超 仲恺农业工程学院本科  
爱丁堡龙比亚大学本科  
伦敦大学学院研究生

来到爱丁堡这座城市，就像进入魔法世界里一样，魔幻且迷人。充满艺术气息的卡尔顿山、热闹的王子街、宏伟堂皇的爱丁堡城堡、超高科技感的苏格兰国立博物馆。还记得大冬天跌跌撞撞爬上亚瑟王座去看日出、学校附近那家超好吃的泰国菜、以及一年来一路上遇到的苏格兰超级和蔼的爷爷奶奶！在爱丁堡生活真的舒适且温馨。

除了生活，在Napier的学习也收获颇丰。工程学院的老师都像朋友一样，除了在学习上的教导，还会关心我们在生活上是否需要帮助。特别感谢Johnson老师和Sissi老师在这一年以来给予的帮助。其次，工程学院的教学、研究资源真的十分丰富！在有研究需要的情况下，学院还会提供3D打印机等高新设备给学生做实验。这一年来在Napier的努力也为我的升学之路夯实了基础。总而言之，真的十分庆幸有机会在Napier度过这难忘一年。也希望学弟学妹们好好珍惜这宝贵的交换时期，无论在生活上还是学习上。





刘珈辰  
云南财经大学本科  
爱丁堡龙比亚大学研究生

在写下个人感言的时候我已经来到爱丁堡快一年了。来到爱丁堡生活，来到龙比亚学习真是一件快乐的又幸运的事情。最重要的是，爱丁堡的安静与平和总是让我对她充满留恋。

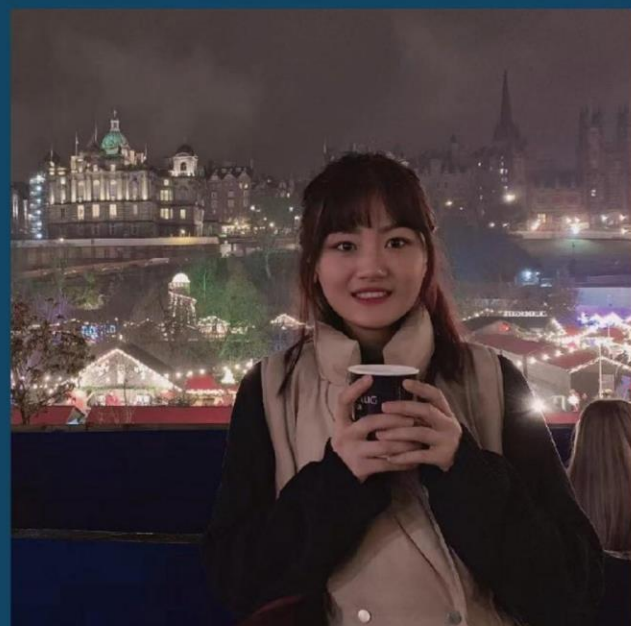
爱丁堡有诸多风景，其中我最喜欢的就是卡尔顿山。晴朗的日子里，我们能通过卡尔顿山看到整个爱丁堡的景色，也能从另一个方向看到向天际延伸的大海，从陆地到海洋，卡尔顿山是我对爱丁堡幻想的起点。在大雪纷飞的季节，被白雪覆盖的卡尔顿山是纯粹而又冷酷的，让人想要远远的看向她。

我很庆幸能在爱丁堡，能在龙比亚度过如此难忘的一年。

如果是往年，这个时候应该是爱丁堡热闹的季节。但是即使受到了疫情的影响，爱丁堡依旧保持着它的活力，吸引着来自世界各地的游客。当我在写这篇感想时，刚刚完成论文初稿，在等待导师反馈，有空可以跟未来Napier的学弟学妹聊聊这一年的感受。

Napier在学习最大的感受是，老师是朋友，是会跟你聊他家又在装修让你帮忙看看哪个颜色更适合；是会组织大家一起去pub quiz一起玩密室逃脱的；老师是可爱的，他会在课上因为你的回答激动得跳脚。当然也有不允许手机出现在课堂，如果看到用手机就会“罚款”，捐到charity的“严肃”老头。此外，对于想在英国待久一点的学弟学妹，在Napier的学习也为我申请约克大学的二硕加分不少。

希望学弟学妹们在完成学业的同时，多去感受这个城市的魅力。我相信很多人读过萨缪尔·约翰逊的这句话：当你厌倦了伦敦你就厌倦了生活。对我而言，这个城市应该是爱丁堡。整个爱丁堡被文化和艺术的气息所笼罩，包容性极强。所以多出去走走吧！跟公交车站正在等车的奶奶聊聊天，你可能会听到一段精彩的故事；跟Uber的司机抱怨一下写论文的艰难，他会鼓励你甚至可能激发你的灵感。希望大家在离开爱丁堡时，拥有更加渊博的学识和更加自由的灵魂。



陶薇  
上海工程技术大学本科  
爱丁堡龙比亚大学本科  
约克大学研究生



# 联系信息

## Contact Information



广东省 广州市 天河区  
珠江西路5号 国际金融中心22楼



china@napier.ac.uk



www.napier.ac.uk  
www.napierchina.com



微信小程序  
ENU 龙比亚



微信公众号  
英国爱丁堡龙比亚大学



微博公众号  
英国爱丁堡龙比亚

## Disclaimers

1. The University endeavours to deliver courses and programmes of study in accordance with the description set out in this prospectus. The University's prospectus is produced at the earliest possible date in order to provide maximum assistance to individuals considering applying for a course of study offered by the University. The University makes every effort to ensure that the information contained in the prospectus is accurate but it is possible that some changes will occur between the date of printing and the start of the academic year to which it relates. Please note that the University's website is the most up to date source of information regarding courses and facilities and we strongly recommend that you always visit the website before making any commitments.

2. Although reasonable steps are taken to provide the programmes and services described, the University cannot guarantee the provision of any course or facility and the University may make variations to the contents or methods of delivery of courses, discontinue, merge or combine courses and introduce new courses if such action is reasonably considered to be necessary by the University. Such circumstances include (but are not limited to) industrial action, lack of demand, departure of key staff changes in legislation or Government policy, withdrawal or reduction of funding or other circumstances beyond the University's reasonable control.

3. If the University discontinues any courses, it will use its reasonable endeavours to provide a suitable alternative course. In addition, courses may change during the course of study and in such circumstances the University will normally undertake a consultation process prior to any such changes and seek to ensure that no student is unreasonably prejudiced as a consequence of any such change.

4. The University does not accept responsibility, and excludes any liability for damage to students' property (other than through the negligence of the University, its staff or agents), or for the consequences of any modification or cancellation of any course, or part of a course, offered by the University but will take into consideration the effects on individual students and seek to minimise the impact of such effects where reasonably practicable.

5. The University cannot accept any liability for disruption to its provision of educational or other services caused by circumstances beyond its control, but the University will take all reasonable steps to minimise the resultant disruption to such services.

## University rules, regulations and policies

As a condition of enrolment, all students will be required to abide by and submit to the University's Rules, Regulations and Policies, including Student Conduct Regulations, Academic Regulations, Library and Computing Regulations and Health and Safety Rules.

These may be viewed at:

<http://staff.napier.ac.uk/services/sas/Regulations/Pages/Regulations.aspx>

or may be requested by email to: [studentrecruitment@napier.ac.uk](mailto:studentrecruitment@napier.ac.uk)

## Equal Opportunities

Edinburgh Napier University is committed to providing learning opportunities for all and is aiming to create an environment in which students are selected solely on the basis of merit. It is committed to equality of opportunity for all and will not unlawfully discriminate on any grounds.



**GET  
READY  
TO TAKE  
ON THE  
WORLD.**

